



Champions of the Future

Edição 2022/2023

enel | Play
Energy 

ÍNDICE



04 |
07 |

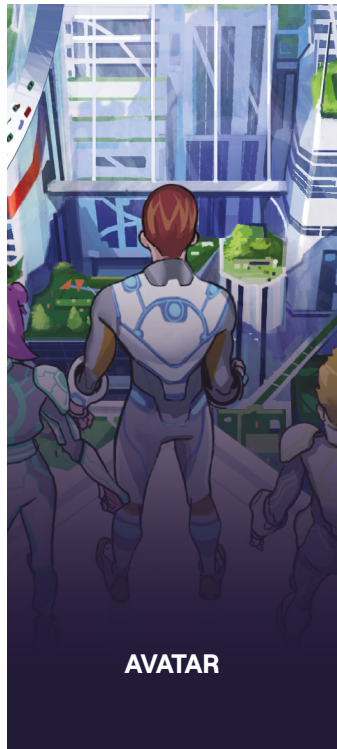
**UM AVATAR COM O
QUAL CRESCER**



08 |
31 |

**SIDE QUEST
E MAIN QUEST**

UM AVATAR COM O QUAL CRESCER



PlayEnergy é um desafio entre facções: de um lado, os Alpha, que não se preocupam com o futuro do meio ambiente; do outro, os eLights, que apostam na eletrificação como garantia de um **futuro sustentável**. Uma história ambientada no presente, mas com uma avançada tecnologia, útil para a construção de dispositivos e melhoramentos.

Os eLights recebem a própria tecnologia a partir de um futuro no qual os Alpha estão no poder e alteraram o ecossistema. Graças às mensagens do futuro, os jogadores descobrem o que é preciso aprender, fazer e construir para **progredir rumo à eletrificação**: uma tarefa nada fácil, porque os Alpha tentam se opor de todas as formas possíveis.

Para garantir várias possibilidades em termos de identidade e representação, as moças e rapazes podem escolher entre uma rica série de opções para o próprio **avatar**: masculino, feminino, não binário e com diversos tipos físicos. Os avatares se modificam durante o jogo, representados por imagens cada vez mais evoluídas: o jogador eletrifica os seus hábitos e a sua aparência, na medida em que cresce a sua consciência em relação aos temas do jogo, adquirida através das experiências, próprias e do avatar.





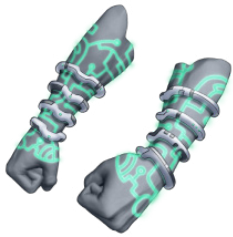
eCoder



eCommunicator



eTherma



eRings



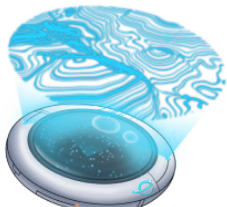
eAnalyzer



eBadge



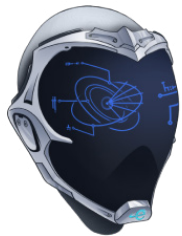
eShield



eShard



eTrack



eTherma+



eUltranet



eGlove





SIDE QUEST 1 - SEASON 1 "WELCOME TO LIGHT CITY"

Quando você olha pela janela, seus olhos demoram um pouco a se acostumar com a luz do sol refletida nos prédios brancos elegantes e cobertos de plantas... de repente, surge uma espécie de bolinha de metal flutuando na sua frente, e ela começa a falar com você! "Oi, eu sou um eMentor, assistente robótico dedicado ao seu treinamento, e você está em Light City, um oásis de paz e bem-estar. O nosso planeta tem um clima particularmente hostil, que torna difícil a vida dos humanos fora desta cidade. Para sobreviver, precisamos de ajuda: da sua e daquela de todos os que escolheram se tornar Campeões do Futuro!"

Você logo percebe que o seu novo amigo gosta muito de falar... "Durante o seu treinamento, você poderá reconhecer as enormes vantagens da eletrificação, fruto de décadas de estudo e dedicação. Para saber mais, entre no Light Hub, a Biblioteca Central de Light City, onde o conhecimento dos eLight é protegido e disponibilizado para os novos recrutas!" Neste momento, o eMentor te mostra um edifício realmente impressionante: será que é a biblioteca? "Você já pode entrar, a consulta está habilitada: agora é só encontrar os textos que precisa e começar a estudar!"



SIDE QUEST 2 - SEASON 1 "HOME SWEET HOME"

Você segue o eMentor pelas ruas de Light City até um prédio baixo e particularmente iluminado... o que será? "As casas de Light City – recomeça o mentor artificial – são otimizadas para garantir o bem-estar dos habitantes com mínimo impacto sobre o meio ambiente. São as pequenas atividades cotidianas que, multiplicadas por todos os habitantes do planeta, consomem grandes quantidades de recursos." Você o segue com curiosidade até o interior do prédio. "Este é o seu apartamento. Ele será configurado para se adequar aos seus hábitos e exigências."

Os painéis solares e baterias irão garantir a sua autonomia energética, enquanto nossos dispositivos permitirão que você separe e recicle boa parte do lixo e dos resíduos." Você não vê a hora de se mudar para lá, e diz isso ao eMentor. "Primeiro, é necessário que você forneça algumas informações sobre os seus atuais hábitos cotidianos: isso vai permitir a análise de seu comportamento, reduzindo ao mínimo o seu impacto energético."



SIDE QUEST 3 - SEASON 1 "THE GATHERING"

Você está atravessando a cidade em companhia do eMentor, e é impossível não notar o quanto as pessoas parecem tranquilas e relaxadas. Isso te desperta a curiosidade e a vontade de encontrar alguém para conversar um pouco, mas você tem medo de incomodar. Você diz isso ao seu acompanhante, que muda de direção e te conduz rapidamente até um pavilhão cheio de pessoas. "O Light Dome te dá as boas-vindas. Este é o local mais frequentado pelos eLight.

Aqui, você pode beber um extrato vegetal e falar com quem quiser; estão todos abertos a novas amizades. As estações de comunicação permitem que você converse com qualquer pessoa, onde quer que esteja no seu planeta. Falando nisso, seria muito legal se você convidasse pessoas que você conhece para vir para Light City. Precisamos da ajuda de todos!"



SIDE QUEST 4 - SEASON 1 "THE OUTPOST"

Você está começando a conhecer Light City, um lugar realmente especial. Mesmo assim, tem curiosidade de saber o que se vê além dos confins da cidade. Você pergunta ao eMentor, que te propõe uma viagem ao Posto Avançado. Vocês vão até um drone de transporte pousado em um terraço florido. "Está com medo de voar? Não tema, as estatísticas de acidentes são muito animadoras... deseja um relatório?" Você prefere não saber. Aperta o cinto de segurança e sente crescer embaixo de você o zumbido tranquilo do motor elétrico. Com uma vibração quase imperceptível, o drone decola e leva vocês para sobrevoar a cidade. "Estamos quase chegando!", grita empolgado o eMentor depois de uma horinha de voo. O drone plana suavemente em direção a uma

das torres da muralha, e finalmente pousa. É bom sentir de novo o chão firme sob os pés... mas você não vê hora de descobrir o que existe além da fronteira de Light City. E não é um belo espetáculo. "Viu que paisagem deprimente lá fora? Nós chamamos de Fire Land: é um lugar inóspito, árido e muito quente." Vocês são abordados por uma pessoa de cerca de trinta anos com ar de autoridade – que tem em mãos uma espécie de capacete com visor – e que se chama Devin. "Prazer em conhecê-lo! Acho que a latinha voadora já deve ter explicado algumas coisas..." Você segura o riso... "latinha voadora" te parece um ótimo apelido. "Fire Land é meio que um inferno, continua Devin – mas há quem tenha conseguido se adaptar e a viver lá. Esse visor especial vai te ajudar a entender..."



SIDE QUEST 5 - SEASON 1 **"SHOW ME THE WAY!"**

"Agora que você já viu o que tem lá fora, entende por que é vital darmos o máximo na nossa missão", diz o eMentor em tom sério. "O meu trabalho de assistência inicial com você está quase acabando. Agora iremos ao quadrante oeste de Light City, ao eCampus, onde você ganhará um Tutor."

Ainda mexido pelo que viu no Posto Avançado, você entra no drone: quando levantam voo, observa com novos olhos a cidade abaixo.

Vocês pousam zumbindo em um terraço muito verde. À sua frente, um grande parque pontilhado de edifícios baixos e arejados: você está no eCampus, o centro de estudos mais antigo de Light City, que fica no ponto onde se instalou o primeiro assentamento da cidade. Por curiosidade, você adentra as sinuosas trilhas do campus à procura de alguém que possa te explicar o que é um Tutor.



SIDE QUEST 6 - SEASON 1 **"THE BODY ELECTRIC"**

O eMentor te chega de surpresa pelas costas e te dá um susto, como sempre. "Siga-me." diz com um grunhido lacônico.

Você sai correndo atrás da latinha voadora bizarra e perde um pouco o senso de direção, até que chega a um espaço aberto onde se veem prismas hexagonais luminescentes.

"Vá até o eXagon 5C, que foi designado para o seu treinamento cognitivo."

"Mas o que seria um... eXagon?"

"A curiosidade é uma característica humana que nunca deixa de me aborrecer", resmunga o eMentor.

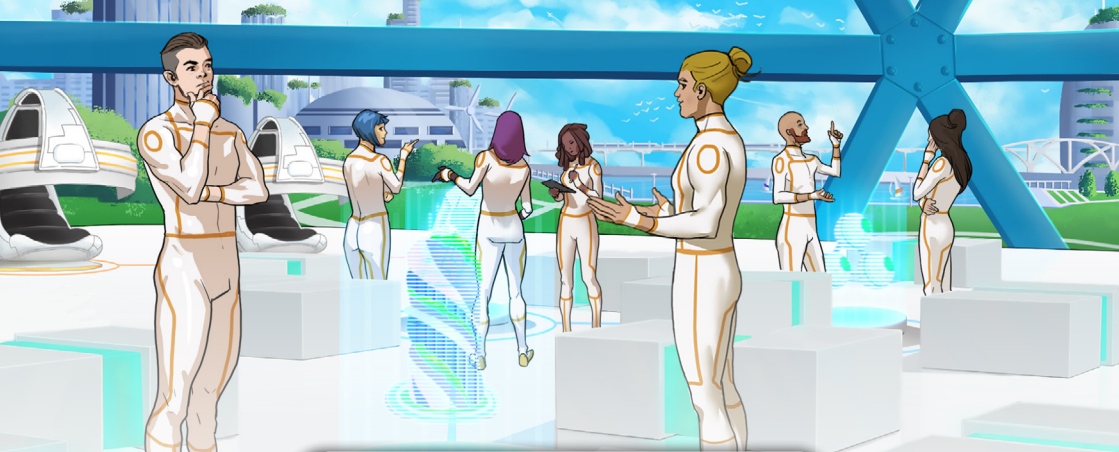
O eXagon é um espaço de hiperativação sensorial que otimiza o aprendizado das noções."

Os sensores do robô escaneiam a sua expressão confusa.

"Há muitas informações aí.

Procure responder bem às perguntas que serão feitas a você... sua participação do Campeonato depende disso!"

Você entra no prisma, certo de ter percebido uma pitada de sarcasmo na última fala do eMentor.



SIDE QUEST 7 - SEASON 1 "TEAMWORK"

Aquele suco de groselha com pêssego que você experimentou no Light Dome estava uma delícia, então você decide voltar lá.

Ao chegar, você percebe que tem um certo movimento nas mesas: grupinhos de eLight estão discutindo e trabalhando juntos, projetando simultaneamente imagens e modelos. Você não consegue ir embora sem perguntar a alguém o porquê dessa agitação... alguém nota a sua curiosidade e se aproxima. Esse alguém é Val, que responde com prazer às suas perguntas. "Desculpe, talvez você não esteja por dentro... de tempos em tempos, participamos de um Campeonato no qual precisamos apresentar alguns projetos para Light City Temos que escrever, desenhar, projetar

ou construir algo que possa demonstrar o que aprendemos e contribuir para melhorar a nossa cidade." Você até entende, mas por que tanta agitação?

"Pra ganhar mais pontos, temos que trabalhar em grupo. Se eu fosse você, não perderia mais tempo!" Val acena para o grupo de eLights reunidos em volta de sua mesa holográfica.

"Nos desafios mais elaborados, você precisará de uma Crew, um pequeno grupo de outros aspirantes eLight que você pode formar a cada vez, de acordo com as exigências do projeto. Também é um excelente modo para conhecer pessoas diferentes, porque você pode trocar de Crew a cada competição! Agora eu preciso ir, meus amigos estão precisando de mim!"



MAIN QUEST 1 - SEASON 1 "DO THE RIGHT THING"

Você recebeu uma solicitação para ir até o Light Hub; desta vez, não para consultar algum conteúdo, mas para... criar um! É isso mesmo: o eMentor te explica que você precisa elaborar, sozinho ou com a sua Crew, um vídeo que fará parte do programa multimídia do Light Hub. É uma etapa importante do Campeonato! O robô te guia entre os corredores cheios de livros até chegar a um Tutor, que te observa atentamente da cabeça aos pés. "Durante os séculos XIX e XX, para muitas atividades domésticas, utilizava-se o petróleo, o gás e o carvão. Antigamente, muitas casas eram iluminadas com gás, não com lâmpadas elétricas, e aquecidas com carvão, por exemplo. Aos poucos, a energia elétrica ganhou força, mas em alguns países, se limitou à iluminação ou à cozinha. A transformação tecnológica onde abandonamos

os combustíveis fósseis e escolhemos novos aparelhos que utilizem a eletricidade (a água do banho vinda de painéis solares térmicos e não mais da caldeira a metano) chama-se eletrificação. A principal vantagem é a diminuição da produção de gases do efeito estufa. "A eletrificação é a base do funcionamento de Light City, mas é algo que traz benefícios a toda a comunidade há muitos anos", diz o Tutor, com um ar sério. "Às vezes, não é fácil perceber como ela já está presente na nossa vida, na nossa comunidade. As missões enfrentadas até agora e os textos da biblioteca podem te servir como um guia e oferecer sugestões de reflexão, mas hoje, vamos pedir que você descubra e documente como a eletrificação impacta ou pode impactar o lugar onde você vive."



SIDE QUEST 8 - SEASON 1
"WITH A LITTLE HELP FROM
MY FRIEND"

Depois das últimas novidades, você precisa desanuviar as ideias e sai para passear em volta do Light Dome, entre os terraços e canteiros verdejantes. Você tenta organizar seus pensamentos, quando alguém te chama.

"Ei, você! É, você! Pode nos ajudar?"

A voz vem de um terraço maior que os outros, e pertence a Miki, uma pessoa de traços orientais que se apresenta com um sorriso. Junto a Miki estão outros jovens: parece que estão estudando um projeto em um tablet.

"Você é eXplorer, né? Que bom! Espero que possa nos ajudar... estamos nos preparando para uma prova de admissão... se não passarmos, não vamos poder participar do Campeonato e das próximas missões!"

Você olha para eles com certa timidez, mas, ajudar outros seres humanos, ainda mais da sua idade, é uma ótima ideia, então você decide aceitar a proposta.

"Fantástico! - exclama Miki - Estamos estudando um dos textos fundamentais do Light Hub, o legendário "Infinite energy: renewable sources and the future" (Energia infinita: fontes renováveis e o futuro)... o teste vai ser sobre ele!"

Pelas expressões nos rostos dos colegas, você entende que o livro em questão não é tão simples assim, mas decide se esforçar ao máximo para ajudar Miki e os outros.



SIDE QUEST 9 - SEASON 1
"THE GRID"

Trabalhar junto com os outros te dá cada vez mais satisfação: somar competências e capacidade produz resultados inesperados! É só dar uma voltinha pelo grupo de Miki e, assim, depois de alguns minutos, eis que um novo desafio bate à porta.

"Falta mais uma etapa e depois nosso trabalho estará concluído. Está a fim de dar mais uma ajuda?" retoma Miki. "O simulador de rede nos permite identificar e selecionar as redes de transporte energético para verificar a sua eficácia."



MAIN QUEST 2 - SEASON 1 "ELIGHT YOUR WORLD!"

Um novo dia amanheceu em Light City e você acaba de receber a comunicação que acontecerá mais uma sessão de Campeonato. Acontecerá no eCampus e será, para todos os eXplorer, a ocasião de subir de nível e se tornar um eXpert. "E tem mais!" revela Miki, que você já chamou para saber algo mais a respeito "ao que parece, os Tutores nos farão uma grande revelação...."

Prepare-se, não posso te dizer mais nada!" Agora, você está fervendo de curiosidade e corre à procura de outras pessoas com as quais realizar a missão. Chegando ao eCampus, é difícil esconder a emoção, enquanto os Tutores explicam aos presentes os detalhes da Main Quest...



SIDE QUEST 10 - SEASON 1 "GOING ELECTRIC"

Chegou a hora de expor a pesquisa que você apresentou com sua equipe. A apresentação ocorrerá no Light Dome e todas as equipes estão reunidas para mostrar os resultados de suas pesquisas. É um momento realmente mágico, você se sente sob os holofotes e a vontade de confrontar ideias e colaborar é fortíssima em todos, não dá nem para sentir o estresse da competição.

Os Tutores vão observando e avaliando os vários projetos, falam entre si e escrevem anotações em seus dispositivos. Quando chega a sua vez, seu coração bate rápido, mas está tudo pronto. "O projeto de vocês é realmente interessante" começa um Tutor com tom benevolente "mas gostaríamos de aprofundar seus conhecimentos com um teste..." acrescenta, sorrindo. O desafio esta lançado!



SIDE QUEST 11 - SEASON 2
"INTO THE WILD"

A voz aguda do seu eMentor te surpreende na calada da noite. "Atenção! Foi ativado o protocolo S.E.E.D." – grasna o robô, enquanto flutua na frente do seu nariz – "Recolha seus pertences e esteja na Praça Leste em vinte minutos!". Pelo barulho, você percebe que deve ter acontecido a mesma coisa a outros moradores do seu prédio, e, de fato, quando chega ao ponto de encontro, você vê muitos rostos conhecidos e sonolentos: são todos os eXperts que treinaram junto com você! No espaço à sua frente, vocês veem uma frota de drones pronta para decolar.

Alguns são de carga e estão cheios de materiais de construção. Você é recebido por uma figura pequenina, mas de respeito. "Sou a Doutora Huey. O nosso Computador Central selecionou vocês para a ativação do protocolo S.E.E.D. – Search for Eligible Earth Destination. Em português: Procura por Destinação Terrestre Idônea." Ao ver os olhares atônitos dos presentes, ela continua: "Na prática, estamos indo fundar uma nova Light City em uma área remota de Fire Land!". Essas palavras de causam um arrepio, e todos ficam atentos: não há mais nenhum sinal de sono nos olhos deles.



SIDE QUEST 12 - SEASON 2
"READY TO GO!"

O voo é longo, e as turbulências de Fire Land fazem vocês saltarem mais de uma vez. Da janela, você percebe estar aterrissando em um vale profundo, cercado por áridas montanhas. A voz respeitável da doutora Huey acorda todos. "Neste Posto Avançado, identificamos um grupo de habitantes particularmente receptivo às nossas propostas e temos trabalhado à distância com eles para criar as condições para o surgimento de uma nova Light City." A doutora vira em direção à janela e, enquanto o veículo começa a descida, completa em voz baixa "Aliás, uma Light City melhorada."

Você também enxerga um assentamento, nos quais são evidentes as obras de construção de novas estruturas e jardins. Os eLight e os habitantes de Fire Land, os colonos, trabalham juntos. "Daqui a pouco, vocês se encontrarão com a delegação dos colonos de Bud Town. Sejam disponíveis e colaborativos, porque viemos de experiências muito diferentes. Antes de se encontrar com eles, porém, vocês devem perceber com clareza o sentido da nossa missão e do percurso que cada um de vocês fez até aqui".



SIDE QUEST 13 – SEASON 2 **“DESIGNING THE FUTURE”**

Você estranha a aparência da cidade de Bud Town. Depois de ter visto as estruturas elegantes e luminosas de Light City, os prédios deste lugar parecem rústicos e mal desenhados, apesar de você perceber que são mais normais e parecidos com os da sua época do que gostaria de admitir. Uma delegação de colonos espera por vocês no centro da praça. Eles estão com as expressões cansadas e usam roupas de minerador: de fato, a cidade está localizada próxima a um centro de extração.

Após um rápido aperto de mão entre a Dra. Huey e um dos colonos, vocês se encaminham para um edifício baixo e comprido, e dentro dele, encontram uma versão mais rudimentar do Light Dome. De repente, um anúncio: “Bud Town está feliz em recebê-los. Eu sou Ross, regente da cidade. Este é o nosso laboratório operativo. A Dra. Huey, de Light City, está aqui para coordenar as construções e a organização da nova cidade.”



SIDE QUEST 14 – SEASON 2 **“LEARNING CIRCLES”**

O amanhecer em Bud Town está tingido de vermelho por causa da poeira metálica levantada pelo vento quente que açoita as ruas. Junto a outros eXperts, você chega a uma montanha do que parecem ser detritos. Ali tem de tudo: velhos eletrodomésticos, pneus, tábuas de madeira, peças mecânicas... chega a Doutora Huey, que se esforça para sorrir, mas você vê que há algo de errado. “O que vocês estão vendo é um novo recurso, só precisamos entender o que pode ser reutilizado, recuperado ou reciclado.

Antes de usar seus dispositivos e começar o trabalho, porém, vocês precisam responder a algumas perguntas...” Alguém do seu grupo levanta a mão timidamente para pedir a palavra, e a Doutora Huey o encoraja a falar. “Nós, eXperts, temos que fazer tudo sozinhos? Onde estão os colonos? Por que não vieram nos ajudar?”. O sorriso da Doutora Huey se desfaz, mas ela parece segura de si quando diz: “Eles estão vindo, vocês vão ver!”.



MAIN QUEST 3 - SEASON 2
"MY IDEAL CITY"

No fim da tarde, quando vocês se reúnem para o briefing técnico, a Doutora Huey pede a palavra: "As boas tradições de Light City continuarão aqui também: enfrentaremos os desafios mais importantes juntos, com espírito competitivo e uma competição saudável... estão prontos para a nova fase do Campeonato? – pergunta, sorridente, a Doutora Huey, contando com o entusiasmo dos eLight – porém, desta vez, as Crews serão mistas:

vocês trabalharão lado a lado com os colonos que trabalharam no nosso projeto nos últimos meses!" Você ouve um burburinho indecifrável atravessar a multidão: a maioria está entusiasmada, mas alguns rostos estão estranhamente apáticos. Seus pensamentos são interrompidos por um habitante sorridente de Bud Town, que se aproxima para te propor trabalhar com você. "Oi, eu sou Noah! E você?"



SIDE QUEST 15 - SEASON 2
"THE BLOOMING TOWN"

Passaram-se poucas semanas, mas Bud Town já começou a mudar de cara. As obras das primeiras infraestruturas já foram terminadas, apesar de alguns atrasos devidos a falhas nas máquinas e outros pequenos imprevistos. Agora, contudo, começa a fase mais delicada do projeto: as obras das próximas semanas serão para a transformação das unidades habitacionais, primeira fase da conversão efetiva de Bud Town no modelo de Light City.

Você sabe muito bem que o trabalho físico em edifícios é só a primeira parte do projeto: as áreas residenciais são aquelas onde a gestão de recursos energéticos é responsabilidade coletiva. A sua equipe é enviada ao primeiro bloco residencial para começar a reestruturação dos espaços comuns e das instalações de cogeração: mas, com certeza, o trabalho junto aos colonos também será um momento importante de troca e de formação!



SIDE QUEST 16 - SEASON 2
"REVELATIONS"

As obras dos blocos residenciais já acabaram, agora é o momento de focar nos recursos energéticos. Nos meses anteriores, muitas equipes locais trabalharam nas novas estruturas de geração da rede de Bud Town. A conversão em eletrificação permitiu que a cidadezinha fosse redesenhada, distribuindo melhor os recursos e permitindo que todos tenham acesso aos serviços. Agora é a hora renovar as velhas instalações, conectando-as

à nova rede de Bud Town. Algumas equipes são enviadas até os velhos geradores fora da cidade, para desativá-los e reconfigurá-los. Você percebe, porém, que a equipe de Noah é composta somente por colonos, e isso é meio suspeito. Você insiste em ir com eles. O resto da equipe não tem tempo de reclamar, porque a Doutora Huey pede a atenção de todos.

SIDE QUEST 17 - SEASON 2
"SHOWDOWN"

Quando o comboio estaciona, vocês chegam a um grande espaço de formas bizarras. Você mal tem tempo de se perguntar onde está, quando percebe que os colonos começaram a te cercar, te encarando. Só Noah continua ao seu lado. "O que está acontecendo?" "Você não deveria ter vindo", responde Noah, preocupado. Um colono mais idoso vem até você a passos lentos.

"Você e os outros como você estão aqui para mudar este lugar", diz ele, com uma voz monotônica. "Claro" – você responde com segurança – "estamos aqui pra isso... e vocês também estão trabalhando conosco para tornar Bud Town um lugar melhor." O idoso te olha com uma expressão misteriosa. "É... mas melhor pra quem?". Você terá que ser muito convincente na sua resposta...



SIDE QUEST 18 - SEASON 2
"THE WAY HOME"

A voz do eMentor, que você não escutava há muito tempo, ressoa nos seus ouvidos. "A gravação que você enviou responde a uma pergunta que nos fazemos há décadas. Agora temos a confirmação de que existe uma presença alienígena fisiologicamente contrária à melhoria das condições climáticas."

A voz da latinha voadora é reconfortante, e por um segundo você se esquece de que está dentro do casco de uma enorme nave extraterrestre, em companhia de criaturas misteriosas. "Convocamos um conselho especial de todos os Tutores para avaliar o que fazer, mas, no momento, pedimos que você consiga o maior número possível de informações sobre estes seres."

"Por que vocês querem transformar a atmosfera deste planeta? É um processo longo e complexo!", você pergunta aos colonos com ar de desafio. "Porque é a única possibilidade que temos de sobreviver. Ficamos presos aqui por aquilo que vocês chamam de Primeira Revolução Industrial! O planeta de vocês é hostil para nós, mas não temos combustível para nossas naves espaciais." "E se pudéssemos consertá-las? Light City possui tecnologias avançadíssimas..." Por um momento, o colono parece sorrir. "Ficariamos muito felizes de poder ir embora deste planeta." Você ajoelhou, agora tem que rezar. "Expliquem melhor..."



SIDE QUEST 19 - SEASON 2
"THE DEAL"

Quando vocês voltam a Bud Town, você encontra a delegação de Light City te esperando. Eles foram informados do que aconteceu na gruta, e a Doutora Huey caminha na direção do colono idoso. "Eu soube que vocês estão impacientes para deixar nosso planeta... proponho uma troca:

dedicaremos toda a nossa equipe aos reparos da nave de vocês, mas isso causará um grave atraso no desenvolvimento da nova Light City. Podemos fazer uma troca?" O Alpha inclina a cabeça, curioso. "Estamos te ouvindo".



SIDE QUEST 20 - SEASON 2
"TO THE STARS"

Em Bud Town, os trabalhos de conversão dos motores das naves dos Alpha estão a todo vapor. A tecnologia foi anunciada aos outros extraterrestres espalhados pelo planeta, e todos aceitaram o pacto. Enquanto os outros eLights estão ocupados com os

motores das naves espaciais, Noah te chama para um canto. "Agora é hora de honrarmos o nosso acordo", diz o Alpha. "Estes são os projetos das nossas baterias de alta eficiência. Vamos juntos, mãos à obra!"



MAIN QUEST 4 - SEASON 2
"FUTURE STARTS TODAY"

Pelas ruas de Bud Town, todos comemoram o fim das obras e o início de uma nova Light City. Você corre para chamar a Doutora Huey, e a encontra trabalhando. "Não vem festejar com a gente?" A Doutora não levanta os olhos do eCoder. "Hoje, comemoramos um milagre – diz ela, pensativa – os checkpoints espalhados por Fire Land

registraram uma clara melhoria das condições ambientais. Cada gesto, cada palavra até aqui foi para chegarmos a este ponto. Mas não acabou. Não basta ter atingido o objetivo. Apostamos alto demais para nos contentarmos com um empate. Agora é hora de agir!"

**CONTINUE JOGANDO EM:
www.playenergy.enel.com**

